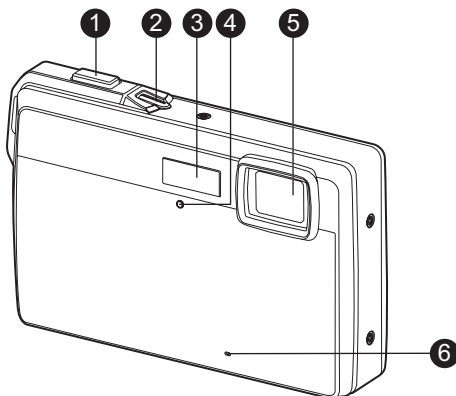


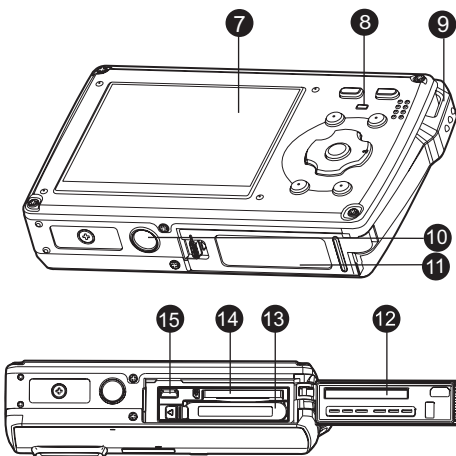
PANORAMICA DELLA AGFAPHOTO OPTIMA 830UW

Vista Anteriore



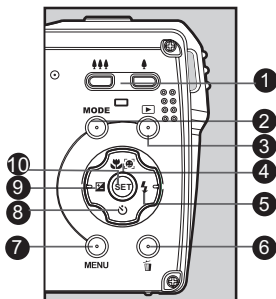
1. Pulsante dell'otturatore
2. Pulsante di accensione
3. Flash
4. LED autoscatto
5. Obiettivo
6. Microfono

Vista Posteriore



7. Schermo LCD
8. LED di stato
9. Attacco del cinturino
10. Attacco per cavalletto
11. Sportellino Batteria / Scheda di memoria
12. Guarnizione a tenuta stagna
13. Alloggiamento batteria
14. Slot scheda di memoria
15. Terminale USB o Uscita AV

Funzionamento pulsanti

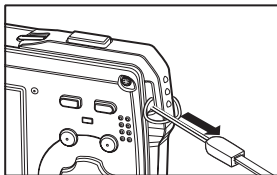


Elemento	Funzione		
	📷 Modalità Cattura	📹 Modalità Video	▶ Modalità Riproduzione
1.	📏📏📏 : Zoom indietro 📏📏📏 : Zoom avanti	📏📏📏 : Zoom indietro 📏📏📏 : Zoom avanti	📏📏📏 : Miniatura 📏📏📏 : Zoom avanti
2.	Per passare alla: modalità video > schermata di selezione della modalità scena	Per passare alla: schermata di selezione della modalità scena > modalità cattura	Immagine fissa: Per passare alla modalità cattura Filmato: Per passare alla modalità video
3.	Per passare alla modalità riproduzione	Per passare alla modalità riproduzione	Immagine fissa: Per passare alla modalità cattura Filmato: Per passare alla modalità video
4.	Per impostare la modalità di messa a fuoco: auto>📏>📏>∞	Per impostare la modalità di messa a fuoco: auto>📏>∞	Rotazione a destra
5.	Per impostare la modalità flash Auto>📏>📏>📏>📏	--	File successivo
6.	--	--	Elimina file presente
7.	Per passare all'elenco menu cattura	Per passare all'elenco menu video	Per passare all'elenco menu riproduzionet
8.	Per impostare la modalità autoscatto: Spento>📏>📏>📏	Per impostare la modo autoscatto: Spento>📏>📏	--
9.	Imposta la compensazione dell'esposizione	--	File precedente
10.	Se non è impostata una modalità scena: passare alla schermata di selezione della modalità scena	--	Immagine fissa: Visualizza l'immagine. Registra un promemoria vocale se "Promem. voce" è impostato su "Acceso" Filmato: Per riprodurre i filmati

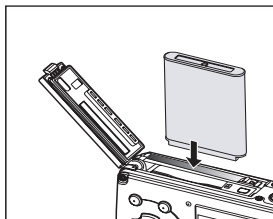
PER INIZIARE

Preparazione

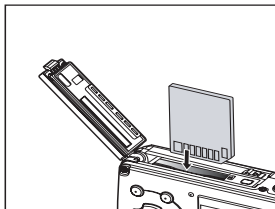
1. Attaccare il cinturino della fotocamera.



2. Aprire lo sportellino della batteria/scheda di memoria.
3. Inserire la batteria in dotazione con il corretto orientamento come mostrato.



4. Inserire una scheda di memoria SD/SDHC (Opzionale).
 - La fotocamera ha una memoria interna da 32MB (28MB disponibili per la memorizzazione delle immagini), ma è possibile inserire una scheda di memoria SD/SDHC per espandere la capacità di memorizzazione della fotocamera.
 - Assicurarsi di formattare la scheda di memoria con la fotocamera prima di iniziare ad utilizzarla.



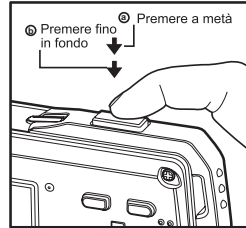
5. Chiudere lo sportellino della batteria/scheda di memoria e assicurarsi che sia bloccato.

MODALITÀ CATTURA

Cattura delle immagini









La fotocamera è dotata di monitor LCD TFT a colori da 2,5 pollici, per semplificare la composizione di immagini, la riproduzione di immagini/clip registrati o la modifica delle impostazioni del menu.

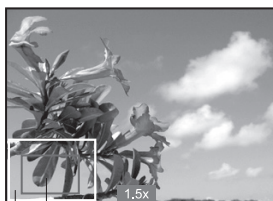
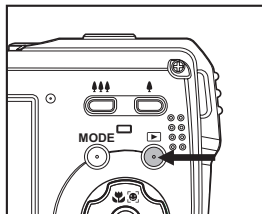
1. Per accendere la fotocamera, premere il pulsante di accensione.
 - Il LED di stato si illumina in verde e la fotocamera viene avviata.
2. Portare il pulsante **MODE** su [📷].
3. Inquadrare l'immagine nel monitor LCD.
 - Premere il pulsante **▲** per applicare lo zoom in avanti al soggetto e ingrandirlo sul monitor LCD.
 - Premere il pulsante **◆◆◆** per un'immagine a grandangolo.
4. Premere il pulsante dell'otturatore.
 - Premere il pulsante dell'otturatore solo a metà per impostare la messa a fuoco automatica e regolare l'esposizione, premerlo completamente per catturare le immagini.
 - La cornice dell'area di messa a fuoco diventa verde quando la fotocamera sta eseguendo la messa a fuoco e l'esposizione è stata calcolata.
 - Quando la messa a fuoco non è corretta, la cornice dell'area di messa a fuoco diventa rossa.



Riproduzione delle immagini fisse

È possibile riprodurre le fotografie sullo schermo LCD.

1. Premere il pulsante .
 - Sullo schermo verrà visualizzata l'ultima immagine.
2. Le immagini possono essere visualizzate secondo una sequenza crescente o decrescente usando i tasti  / .
- Per visualizzare l'immagine precedente, premere il pulsante .
- Per visualizzare l'immagine successiva, premere il pulsante .
- Premendo il pulsante  durante la riproduzione l'immagine risulterà ruotata di 90 gradi in senso orario rispetto allo schermo.
- Premendo il pulsante  l'immagine verrà ingrandita.
- Per tornare alle dimensioni normali, premere il pulsante  o **SET**.



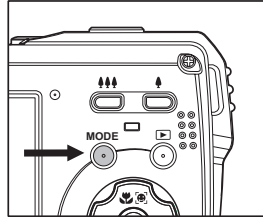
Immagini intere
Attuale posizione dell'ingrandimento

MODALITÀ VIDEO

Registrazione di filmati

Questa modalità consente di registrare filmati a una risoluzione di VGA 640 x 480 / QVGA 320 x 240 pixel.

1. Portare il pulsante **MODE** su [📷].
2. Inquadrare l'immagine.
3. Premere l'otturatore.
 - La ripresa del filmato avrà inizio.
 - Premere di nuovo l'otturatore per interrompere la registrazione del filmato.
 - La durata della ripresa dipende dalle dimensioni della memoria e dal soggetto dell'immagine da registrare.
 - Non è possibile utilizzare la funzione di zoom durante la registrazione del video.



Riproduzione di filmati

È possibile rivedere i filmati registrati sulla fotocamera.

1. Premere il pulsante [📺].
 - Sullo schermo viene visualizzata l'ultima immagine.
2. Impostare il filmato desiderato con i pulsanti ◀ / ▶.
3. Premere il pulsante **SET**.
 - La pressione dei pulsanti ▶ / ◀ durante la riproduzione consente di riprodurre più velocemente / lentamente il filmato.
 - Per interrompere la riproduzione del video, premere il pulsante ▼. Ciò consente di interrompere la riproduzione e tornare all'inizio del filmato.
 - Per sospendere la riproduzione del video, premere il pulsante **SET**. Questa operazione consente di sospendere la riproduzione del video. Per annullare l'interruzione, premere di nuovo il pulsante **SET**.

Eliminazione di immagini

Eliminazione di una sola immagine/ Eliminazione di tutte le immagini

1. Premere il pulsante **[▶]**.
2. Selezionare l'immagine da eliminare utilizzando i pulsanti **◀ / ▶**.
3. Premere il pulsante **⏏**.
4. Selezionare [Singolo] o [Tutto] con i pulsanti **▲ / ▼**, quindi premere il pulsante **SET**.
 - [Singolo]: elimina l'immagine selezionata o l'ultima immagine.
 - [Tutto]: elimina tutte le immagini, ad eccezione di quelle protette.
5. Selezionare [Esegui] con i pulsanti **▲ / ▼**, quindi premere il pulsante **SET**.
 - Per non eseguire la cancellazione, selezionare [Annulla] quindi premere **SET**.



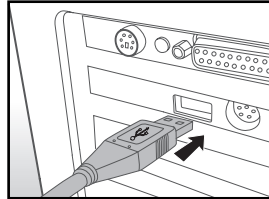
TRASFERIMENTO DI FILE AL COMPUTER

Requisiti di sistema

Windows	Macintosh
<ul style="list-style-type: none">■ Pentium III 1GHz o equivalente■ Windows 2000/XP/Vista■ 512MB di RAM■ 150MB di spazio disponibile su disco rigido■ Unità CD-ROM■ Porta USB disponibile	<ul style="list-style-type: none">■ PowerPC G3/G4/G5■ OS 9.0 o superiore■ 256MB di RAM (512MB consigliati)■ 128MB di spazio disponibile su disco rigido■ Unità CD-ROM■ Porta USB disponibile

Download dei file

1. Collegare una estremità del cavo USB a una porta USB disponibile sul computer.
2. Collegare l'altra estremità del cavo USB al terminale USB della fotocamera.
3. Accendere la fotocamera.
4. Selezionare [PC] con i pulsanti ▲ / ▼, quindi premere il pulsante **SET**.
5. Se si utilizza Windows, fare doppio clic su "Risorse del computer" sul desktop.
6. Cercare la nuova icona "disco removibile".
 - Questo "disco removibile" è la memoria attuale della fotocamera (o della scheda di memoria). Normalmente alla fotocamera corrisponde l'unità con lettera "e:" o successiva.
7. Fare doppio clic sul disco removibile e individuare la cartella DCIM.
8. Fare doppio clic sulla cartella DCIM per aprirla. Verranno visualizzate le cartelle contenute.
 - Le immagini e i filmati registrati sono archiviati in queste cartelle.
9. Copiare e incollare oppure trascinare i file delle immagini e dei filmati in una cartella del computer.



Per gli utenti di Macintosh: Fare doppio clic sull'icona dell'unità disco "senza titolo" o "senza etichetta" sul desktop. iPhoto potrebbe avviarsi automaticamente.

Assistenza clienti

Per maggiori informazioni sulla gamma completa di video e fotocamere digitali AgfaPhoto visitare il sito www.plawa.com o www.plawausa.com

Numero verde Assistenza e riparazione (UE):

00800 752 921 00 (solo da telefono fisso)

Numero verde Assistenza e riparazione (Germania):

0900 1000 042 (1.49 Euro/ min. solo da linea fissa tedesca)

Assistenza e riparazione (USA/Canada):

1-866 475 2605

www.plawausa.com

Assistenza (USA/Canada):

support-apdc@plawausa.com

Assistenza online / Contatto internazionale:

support-apdc@plawa.com

Prodotto da

plawa-feinwerktechnik GmbH & Co. KG

Bleichereistraße 18

73066 Uhingen

Germania

AgfaPhoto viene utilizzato dietro licenza di Agfa-Gevaert NV & Co. KG. Agfa-Gevaert NV & Co. KG. Non produce questo prodotto e non fornisce alcuna garanzia sul prodotto o di assistenza. Per informazioni sull'assistenza, il supporto e la garanzia, contattare il distributore o il produttore. Indirizzo del contatto AgfaPhoto Holding GmbH, www.agfaphoto.com

Smaltimento dei dispositivi utilizzati da parte di utenti privati nell'Unione Europea



Questo simbolo sul prodotto o sulla sua confezione indica che il dispositivo non deve essere smaltito con i rifiuti domestici. È responsabilità dell'utente smaltire il dispositivo usato portandolo in un apposito punto di raccolta per il riciclaggio dei dispositivi elettrici ed elettronici usati. La raccolta e il riciclaggio differenziati dei dispositivi usati contribuisce a proteggere le risorse naturali e garantisce che essi vengano riciclati in modo tale da proteggere la salute umana e l'ambiente. Per informazioni più dettagliate sullo smaltimento e sul riciclaggio di questo prodotto, contattare l'ente locale, il servizio di smaltimento rifiuti domestici o il rivenditore dove il prodotto è stato acquistato.

Conformità FCC e Suggerimenti

Questo dispositivo è conforme alla parte 15 delle norme FCC. Il funzionamento dipende dalle due seguenti condizioni: 1.) questo dispositivo non può causare interferenze pericolose e 2.) questo dispositivo deve accettare tutte le interferenze ricevute, incluse quelle che possono causare malfunzionamenti. Questa apparecchiatura è stata collaudata ed è risultata conforme ai limiti previsti per una periferica di classe B ai sensi delle norme FCC Parte 15. Questi limiti sono previsti per fornire una protezione ragionevole da interferenze dannose nelle installazioni domestiche. Questa apparecchiatura genera, utilizza e può irradiare energia a radiofrequenza; se non viene installata ed utilizzata attenendosi al manuale di istruzioni, potrebbe causare interferenze dannose per le comunicazioni radio. Ciò non garantisce tuttavia che in una particolare installazione non si verifichino interferenze. Se l'apparecchiatura produce interferenze dannose per la ricezione radio o televisiva (accertabili spegnendo ed accendendo l'apparecchiatura), l'inconveniente potrebbe essere eliminato effettuando una o più delle operazioni seguenti:

- Riorientare o riposizionare l'antenna ricevente.
- Allontanare l'apparecchiatura dal ricevitore
- Collegare l'apparecchiatura a una presa su un circuito diverso da quello al quale è collegato il ricevitore.
- Contattare il rivenditore o un tecnico radiotelevisivo esperto

Le modifiche non approvate espressamente dagli enti preposti al controllo di conformità possono invalidare il diritto dell'utente di servirsi dell'apparecchiatura. Se con il prodotto vengono forniti cavi con interfaccia schermata o componenti o accessori specifici progettati da terzi per essere impiegati nell'installazione del prodotto, essi devono essere utilizzati per garantire la conformità con le norme FCC.